

2. Diptères

Diptera Tabanidae : ***Tabanus autumnalis***
Linnaeus, 1760

le "Taon d'automne" une des espèces la plus fréquente en prairies humides et marécages. Les femelles se nourrissent de sang, les mâles de nectar.



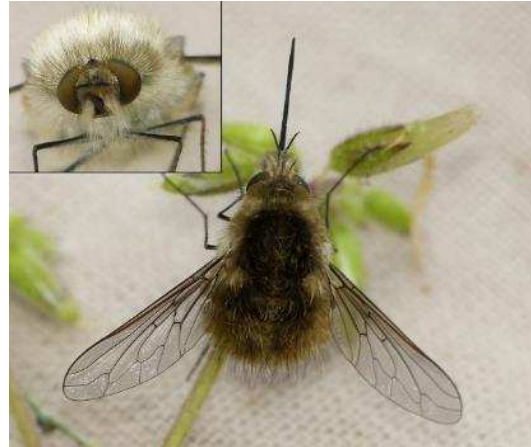
Diptera Bombyliidae : ***Bombylella atra* (Scopoli, 1763)**

nouveau pour le 34



Diptera Bombyliidae : ***Bombylius venosus***
Mikan, 1796

nouveau pour le 34, si c'est bien lui car la détermination n'est pas absolument certaine !



Les Bombyles sont ces mouches très velues, armées d'une longue trompe rigide prologeant la tête, et capables de long vols stationnaires

3. Orthoptères

Orthoptera Gryllidae : ***Eumodicogryllus bordigalensis* (Latreille, 1804)**
le "Grillon bordelais", "Grillon d'été"



5
/
11

4. Coléoptères

Coleoptera Malachidae : ***Anthocomus rufus* (Herbst, 1784)**



Coleoptera Malachidae : ***Clanoptilus marginellus* (Olivier, 1790)**
PACA, Manche, nouveau pour le 34



BioDev' mlhl

Association Loi 1901 n° W341001465 – N° SIRET 49452630400014 - Code APE 9499Z
La Gineste 34 610 ROSIS - Tél. : 04 67 23 00 67 / 06 84 55 79 72
Email : biodev-mlhl@laposte.net – Site : www.biodev-mlhl.org

Coleoptera Chrysomelidae : ***Chrysolina bankii***
(Fabricius, 1775)

la "Chrysomèle de Banks", Façade atlantique,
littoral méditerranéen



Coleoptera Carabidae : ***Carabus auratus***
Linnaeus, 1760

Le "Carabe doré" ou "jardinière", largement
disparu ou en régression depuis 1990



Coleoptera Carabidae : ***Scarites terricola*** **(Bonelli, 1813)**

depuis 2000 seulement connu du 04 et du 34



Coleoptera Carabidae : ***Chlaenius spoliatus***
(Rossi, 1792)

depuis 2000 seulement connu de 7 départements
dont le 34



Coleoptera Carabidae : ***Bembidion octomaculatum* (Goeze, 1777)**

depuis 2000 seulement connu de 2 départements du Centre-Ouest, nouveau pour le 34



Coleoptera Carabidae : ***Brachinus crepitans* (Linnaeus, 1758)**

le « Bombardier »



7
/
11

N'hésitez pas à visionner le « Bombardier » en action ici (merci Mireille) :

<https://www.youtube.com/watch?v=BWwglS5tK80>

et ce qui se passe si vous l'avalez !

https://www.lemonde.fr/biologie/video/2018/02/08/comment-un-insecte-oblige-le-crapaud-a-le-vomir-apres-l-avoir-avale_5253892_1650740.html

Coleoptera Cerambycidae : ***Calamobius filum* (Rossi, 1790)**

La "Calamobie filiforme", "Aiguillonier des céréales" ou "Saperde grêle". Répandu mais peu commun. La femelle perce un trou dans la tige des Graminées au moment de la floraison afin d'y déposer un œuf. La larve ronge l'intérieur de la tige pour se nourrir. La nymphose a lieu dans la tige au niveau du sol.



Coleoptera Cerambycidae : ***Certallum ebulinum* (Linnaeus, 1767)**

Le "Cartalle des crucifères". départements médit. Les adultes passent la journée sur des inflorescences de crucifères, d'ombellifères, de lamiacées, se nourrissant du pollen et du nectar de leurs fleurs.



BioDev' mlhl

Association Loi 1901 n° W341001465 – N° SIRET 49452630400014 - Code APE 9499Z

La Gineste 34 610 ROSIS - Tél. : 04 67 23 00 67 / 06 84 55 79 72

Email : biodev-mlhl@laposte.net – Site : www.biodev-mlhl.org