

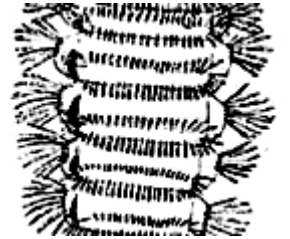
## Mille-pattes indigènes en général

Cette clé permet de déterminer l'ordre jusqu'à la famille.

### 1a)

La tête, le bouclier céphalique et les segments présentent deux rangées de touffes de poils en forme de brosse . Les adultes ont 10 segments et 13 paires de pattes

***Polyxenida***



### 1b)

Aucune touffe de poils en forme de brosse sur chaque segment -> 2

### 2a)

Carapace (pleurétique) semi-cylindrique



-> 3

### 2b)

Carapace cylindrique, en partie avec des excroissances et des carènes

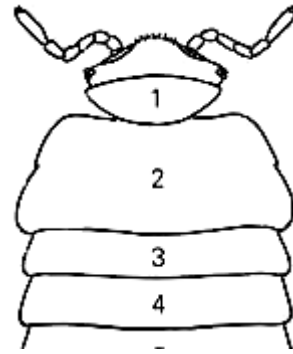


-> 4

**3a)**

12 segments, le 2ème bouclier beaucoup plus grand que le bouclier de la tête (collum) et les segments restants, peuvent s'enrouler en boule

***Glomerida***



**3b)**

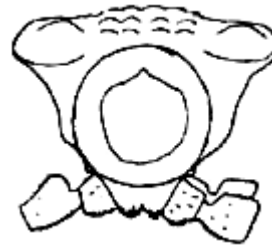
Adulte avec plus de 30 segments, tête pointue

***Polyzoniida***



**4a)**

Segments trapézoïdaux, les segments portent des carènes ou des excroissances en forme d'ailes qui donnent au dos un aspect plat.



**-> 5**

**4b)**

Segments circulaires, sans excroissances



**-> 6**

**5a)**

Pas d'ocelles, adultes avec 19 ou 20 segments, pas de joues bien développées.

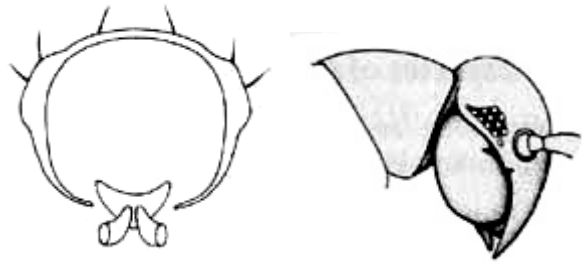
***Polydesmida***

**5b)**

Ocelles présents, adulte à 30 segments, mâchoires très bien développées, 3 paires de soies sur chaque segment.

***Chordeumatida :***

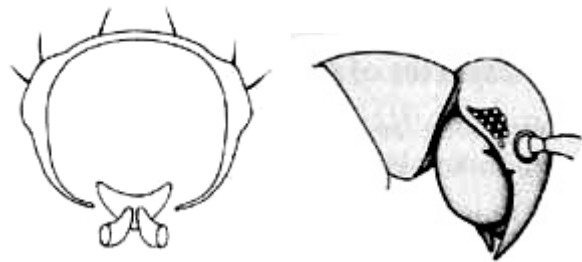
***Famille Craspedosomatidae***

**6a)**

Ocelles présents, le cou ne couvre pas les côtés de la tête, mâchoires fortement développées, 3 paires de soies sur chaque segment, adulte avec 28 ou 30 segments

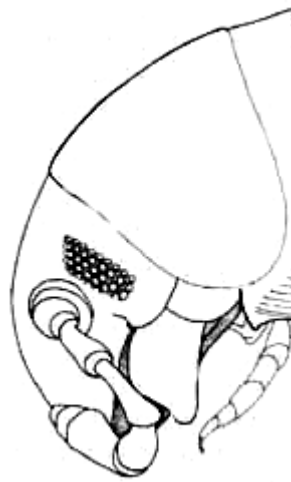
***Chordeumatida :***

***Famille Chordeumatidea***

**6b)**

Ocelles présents ou absents, le cou recouvre le côté de la tête, glandes défensives à partir du 6e segment, les adultes ont généralement plus de 30 segments, pas de joues fortement développées

***Julida***



## Identification des mille-pattes indigènes (Julidae)

### traduction de la clé d'identification de Blower

Voici la clé d'identification de Blower pour certains représentants des Julidae. Toutes les espèces présentes en Allemagne ne sont pas répertoriées ici, mais les espèces les plus courantes sont couvertes ici. Pour l'identification, il est indispensable de disposer d'une loupe à fort grossissement ou, idéalement, d'une loupe binoculaire pour identifier clairement les structures en question. Si vous n'êtes pas sûr de certains termes, recherchez la structure corporelle.

---

#### 1a)

L'animal a des ocelles (yeux simples) **-> 2**

#### 1b)

L'animal n'a pas d'ocelles **->18**

---

#### 2 a)

Le telson (dernier segment) se termine par une queue pointue et se projette au-dessus des valves anales. **-> 3**

#### 2b)

Queue du telson non développée ou en forme de massue **->10**

---

#### 3 a)

La queue du Telson pointe plus ou moins vers le haut à son extrémité, fortement pigmentée, de couleur **-> 4** brun-noir.

#### 3b)

La queue du telson pointe plus ou moins vers le bas à son extrémité, des soies (setae) au bord postérieur **-> 5** des segments (métazonite)

---

#### 4 a)

Queue de telson fortement pointée vers le haut, soies au bout de la queue, les adultes ont 2 bandes jaunâtres à rougeâtres sur le dos.

**Schizophyllini :**

**Ommatoiulus sabulosus (Linnaeus, 1758)**

#### 4b)

Queue du telson légèrement recourbée vers le haut, adulte presque noir avec pattes blanches.

**Schizophyllini : Tachypodoiulus niger (Leach, 1815)**

---

#### **5 a)**

Queue de Telson légèrement courbée à l'extrémité, les sorties des glandes défensives se trouvent derrière la suture de la pro- et de la métazonite, les adultes sont moyennement à bien pigmentés. **-> 6**

#### **5b)**

Sorties de glandes défensives sur la couche de pro- et de métazonite **-> 9**

---

#### **6 a)**

Adultes de couleurs plus claires, généralement moins de 1 mm de large.

**Julini : Leptoiulus kervillei (Brolemann, 1896)**

#### **6b)**

Adultes aux couleurs plus foncées, de plus de 1 mm de large **-> 7**

---

#### **7 a)**

Adulte avec une bande blanc jaunâtre sur le dos.

**Julini : Leptoiulus belgicus (Latzel, 1844)**

#### **7b)**

Adulte noir, brun-noir ou brun, sans rayures dorsales **-> 8**

---

#### **8 a)**

Adulte brun-noir, dessous éclairci, longues soies à l'extrémité des métazonites

**Julini : Ophiulus pilosus (Newport, 1842)**

#### **8b)**

Adulte brun huileux, soies des segments pas exceptionnellement longues.

**Julini : Julus scandinavus (Latzel, 1884)**

---

#### **9 a)**

Écaille anale allongée comme une épine, presque

aussi longue que la queue du telson

***Cylindroiulini : Enatiulus armatus (Ribaut, 1909)***

**9b)**

Échelle anale normale, non allongée comme une épine

***Cylindroiulini :***

***Cylindroiulus nitidus (Verhoeff, 1891)***

---

**10 a)**

Échelle anale fortement élargie, pointant vers la tête  
sous les 3 derniers segments

***Brachyiulini : Unciger foetidus (CL Koch, 1838)***

**10b)**

Échelle anale normale

**-> 11**

---

**11 a)**

Queue de telson non développée ou en forme de  
massue, métazonites sans soies

**-> 12**

**11b)**

Extrémité du telson effilée, mais ne forme pas de  
queue, petite espèce mesurant moins de 14 mm de  
longueur et 1 mm de largeur, 2 bandes plus claires  
sur le corps de l'animal

***Brachyiulini : Brachyiulus pusillus (Leach, 1815)***

---

**12 a)**

Telson en forme de massue à l'extrémité

**-> 13**

**12b)**

Telson arrondi, pas de queue développée

**-> 14**

---

**13 a)**

La queue du Telson s'étend au-delà des valves anales,  
les adultes mesurent jusqu'à 28 mm de long, environ  
2 mm de large, sont généralement brun clair.

***Cylindroiulini : Cylindroiulus punctatus (Leach,  
1815)***

**13b)**

La queue du telson ne s'étend pas au-delà des valves  
anales, les adultes mesurent jusqu'à 35 mm de long  
et 3 mm de large, la plupart du temps presque noirs

***Cylindroiulini : Cylindroiulus londinensis (Leach, 1815)***

---

**14 a)**

Plus grands et plus foncés, les adultes mesurent généralement plus de 19 mm de long et plus de 1,5 mm de large, sont noirs et brillants.

***Cylindroiulini : Cylindroiulus caeruleocinctus (Wood, 1864)***

**14b)**

plus petits et plus légers, les adultes ne mesurent **-> 15** généralement que 18 mm de long et 1,4 mm de large

---

**15 a)**

Avec trois soies (soies) sur chaque lambeau anal **-> 16**

**15b)**

Avec plus de 5 soies sur chaque lambeau anal **-> 17**

---

**16 a)**

Principalement sous l'écorce et dans le bois mort.  
Identification par gonopodes

***Cylindroiulini : Cylindroiulus britannicus (Verhoeff, 1891)***

**16b)**

Zones côtières, sols sableux.  
Identification par gonopodes

***Cylindroiulini : Cylindroiulus latestriatus (Curtis, 1845)***

---

**17 a)**

Principalement sous l'écorce et dans le bois mort, mâles de moins de 10 mm de long et 0,8 mm de large, femelles de moins de 12,5 mm de long et 1 mm de large

***Cylindroiulus parisiorum (Brolemann&Verhoeff, 1896)***

**17b)**

Les mâles mesurent jusqu'à 10 mm de long et 0,8 mm de large, les femelles jusqu'à 13 mm de long et

1,1 mm de large. Mâles présentant parfois de nombreuses rainures rapprochées sur les métazonites

***Cylindroiulini* :**

***Cylindroiulus truncorum* (Silvestri, 1896)**

---

**18 a)**

Queue de telson effilée, seulement quelques soies sur les valves anales et aucune sur les segments, pas de pigmentation (blanche), répartition en Italie, Angleterre, Suède, Hollande et Belgique.

***Cylindroiulines* :**

***Cylindroiulus vulnearius* (Berlese, 1888)**

**18b)**

Queue de telson absente, métazonites à soies, valves anales fortement hérissées, légèrement pigmentées, réparties en France et en Angleterre.

***Métaiulini* : *Metaiulus pratensis* (Blower&Rolf, 1956)**